



### Qu'est-ce que la trame turquoise ?

La « trame turquoise » se définit comme l'espace permettant aux espèces animales et végétales de milieux aquatiques et humides d'accomplir leur cycle de vie en se déplaçant pour se nourrir, se reposer, se reproduire... C'est un réseau qui englobe la trame bleue et la partie de la trame verte en interaction forte avec la trame bleue, composé de réservoirs et de corridors pouvant être linéaires ou discontinus (zones humides, cours d'eau, prairies, forêts, haies, mares...).

Cette trame peut être artificialisée et fragmentée par des obstacles physiques (routes, ponts, agriculture intensive...) ou diffus (pollution lumineuse), accélérant l'érosion de la biodiversité.

### Présentation du projet

**Communes concernées :**

Ensemble du bassin versant de la Reyssouze

**Type de milieux :**

Milieux humides

**Maître d'ouvrage :**

Reyssouze et Affluents  
15, Place de la Résistance  
01340 Montrevel-en-Bresse  
04 74 25 66 65

**Maître d'œuvre :**

Terroiko

**Chefs de projet :**

Emma Renard - Chargée de mission  
« Trame turquoise et services  
écosystémiques »

### Contexte et historique

Le bassin versant de la Reyssouze est situé sur un axe important reliant la vallée de la Saône aux prémices du Jura et les étangs de la Dombes à la Bourgogne. Sa vallée historiquement humide est marquée par la tradition bocagère bressanne. Ce paysage façonné par l'agriculture est riche d'une biodiversité spécifique. Haies, mares et prairies sont également précieuses pour la gestion de la ressource en eau. Aujourd'hui on observe une profonde transformation du paysage avec la disparition ou la transformation de ces éléments, suite à la révolution agricole et à la pression urbaine autour des principaux bourgs.

Depuis 2020, Reyssouze et Affluents cherche à utiliser des outils intégrant les multiples enjeux du territoire, pour planifier et consolider une stratégie cohérente et complète. La trame turquoise est apparue comme un outil pertinent pour mettre en lumière et prendre en compte efficacement la biodiversité liée de près ou de loin aux milieux aquatiques et humides du territoire.

## Enjeux

Comprendre et connaître le fonctionnement de la biodiversité sur le territoire pour mieux la prendre en compte dans les projets de Reyssouze et Affluent et dans l'aménagement du territoire en général.

## Objectifs

- Définir la trame turquoise à l'échelle du bassin versant
- Identifier les secteurs à enjeu et les priorités d'actions
- Informer et sensibiliser à la prise en compte et à la préservation de la biodiversité

## Coût du projet et plan de financement

**Coût du projet : 75 000 € HT**

Agence de l'Eau Rhône Méditerranée Corse : 70 %

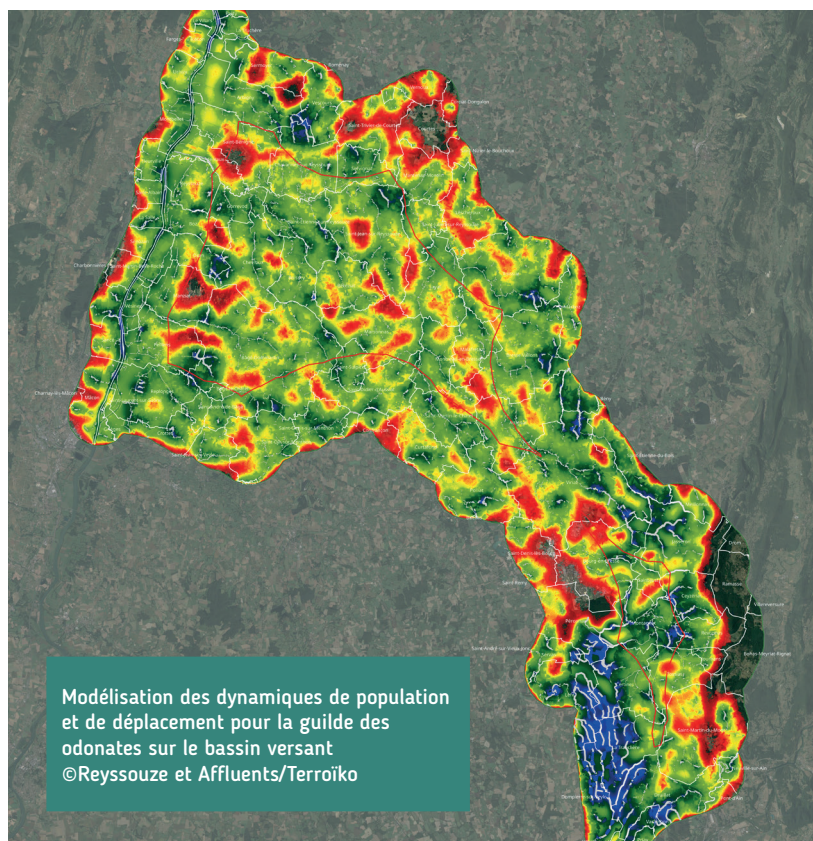
Conseil Départemental de l'Ain : 10 %

Reyssouze et Affluents : 20 %

## Calendrier du projet



## Description générale du projet



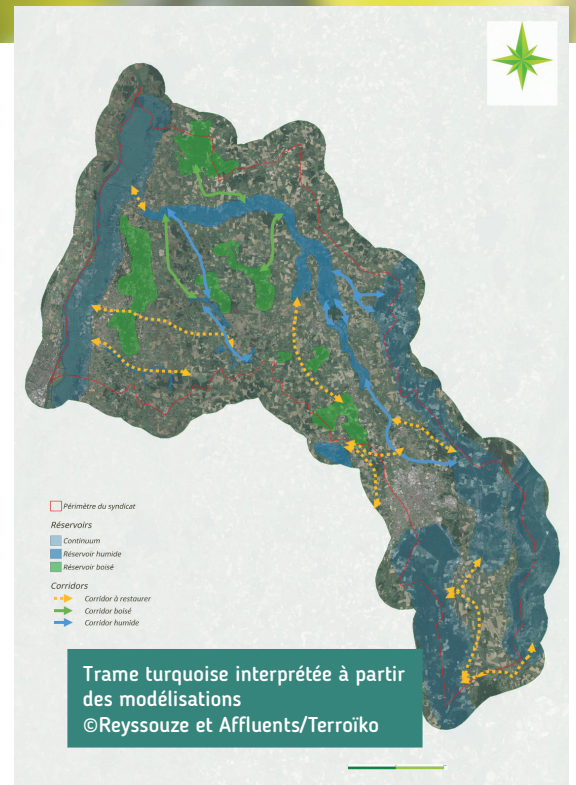
**L'axe 1** du projet vise à définir la trame turquoise sur le bassin versant de la Reyssouze. Le bureau d'études TerrOïko, spécialisé dans l'étude de ces « réseaux » de biodiversité, nous a accompagné dans cette démarche.

**L'axe 2** comprend l'aménagement d'un site « pilote » permettant d'accueillir du public, d'expliquer la trame turquoise et le rôle des éléments de nos paysages (mares, haies, cours d'eau, prairie humide et inondée, etc.), tout en conservant son rôle premier de pré pâturé.

## Détail des opérations

### Définition de la trame turquoise

Après avoir affiné la cartographie de l'occupation du sol, 4 groupes d'espèces « cibles » typiques de nos milieux ont été choisis en concertation avec nos partenaires techniques : les odonates d'eaux courantes, les rhopalocères de zones humides, les amphibiens et les chiroptères. Les déplacements des individus et le développement des populations ont ensuite été modélisés par le logiciel SimOiko. Sur la base de ces résultats, affinés par des échanges entre le bureau d'étude et les techniciens, une première interprétation de la trame turquoise a été proposée. Après plusieurs allers-retours entre le syndicat et le bureau d'études, la trame turquoise « finale » a été arrêtée. Elle se compose de cartes « techniques » utilisables à l'échelle parcellaire et de cartes simplifiées à plus larges échelles.



### Aménagement d'un site pilote

Les berges de la parcelle ont été clôturées : 480 mètres linéaires de haies et 3 mares d'environ 100 m<sup>2</sup> chacune ont été créés ainsi qu'une zone tampon « test » à la sortie d'un collecteur de drain. Un espace clos permettant l'observation du site même en présence du troupeau a été aménagé. Des suivis de la faune, de la flore et du sol sont prévus pour observer l'évolution du milieu.



## Coût du projet et plan de financement

### Coût du projet : 75 000 € HT

Agence de l'Eau Rhône Méditerranée Corse : 70 %

Conseil Départemental de l'Ain : 10 %

Reyssouze et Affluents : 20 %

## Gains attendus

Ce projet est le premier pas d'une prise en compte accrue de la biodiversité dans l'ensemble des actions de Reyssouze et Affluents. La définition de la trame turquoise a permis de confirmer et préciser la stratégie globale du syndicat. Elle vient notamment compléter le plan de gestion des zones humides et la stratégie foncière. Elle est un outil servant de base pour la conception des futures actions, notamment à la suite du contrat environnemental 2022-2024.

C'est aussi un outil utile pour prendre en compte la biodiversité dans l'aménagement du territoire, à toutes les échelles de l'urbanisme. La trame turquoise est notamment intégrée au « marathon de la biodiversité » porté par Grand Bourg Agglomération.

## Perspectives

La trame turquoise est disponible pour tous nos partenaires dans le cadre des révisions de plans d'urbanismes, de Schéma de Cohérence Territoriale, etc. De son analyse découle également un premier programme d'actions sur 2024 et 2025 comprenant : l'aménagement expérimental d'infrastructures routières et ferroviaires pour améliorer la circulation de la faune, la définition et la promotion de la trame noire, un travail sur l'intégration et la promotion de la biodiversité « turquoise » au sein des enveloppes urbaines, une série de formations aux enjeux biodiversité pour les élus, les agriculteurs, le grand public.

## Partenaires techniques et financiers du projet

